

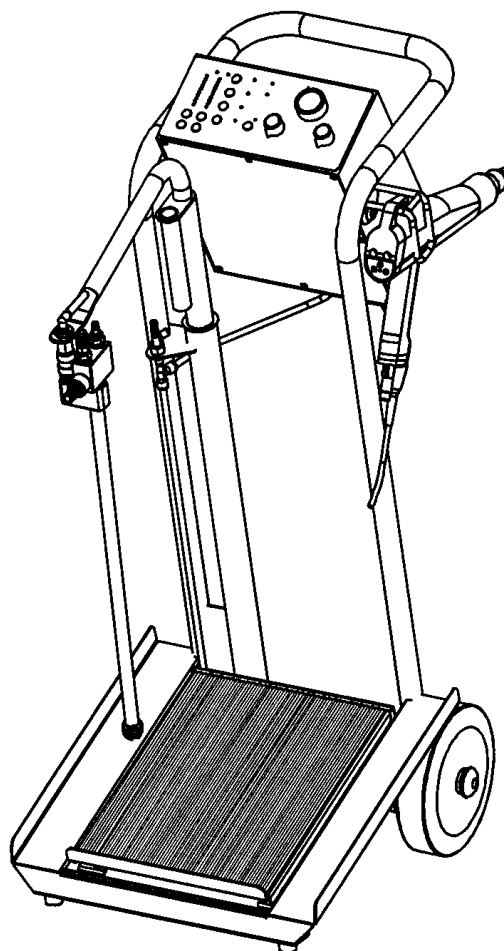
Руководство по эксплуатации

WAGNER

WAGNER

WAGNER

Ручная порошковая установка



0265904

Prima Airfluid



WAGNER

WAGNER

WAGNER

WAGNER

WAGNER

Описание

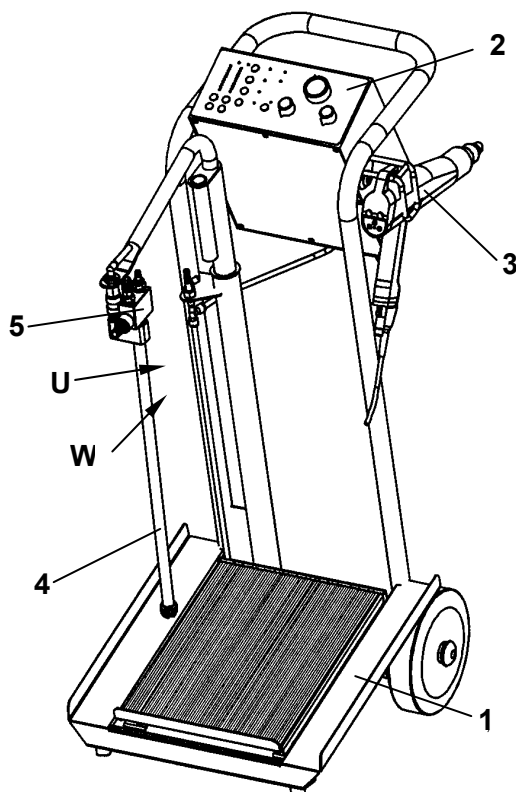
Ручные установки Prima разработаны для штучной и серийной порошковой окраски в промышленности и мелких производствах. С этими установками вы можете использовать все ручные пистолеты Wagner.

Предпочтительны следующие пистолеты:

- **Электростатический** пистолет (Corona): **PEM-C4**
- **Трибостатический** пистолет (Tribo): **PEM-T3**

Ручная установка Prima Airfluid

Артикул № см. Списки запчастей



- 1 Приборная тележка Prima Airfluid
- 2 Пульт управления EPG 2008
- 3 Порошковый пистолет
- 4 Устройство подачи SN 550/10
- 5 Порошковый инжектор PI-P1

U Монтажная сторона устройства переключения
W Монтажная сторона блока обслуживания

Устройство подачи порошка **4** погружается непосредственно в коробку с порошком. Порошок подается к пистолету **3** порошковым инжектором **5**. С помощью специального расположения флюидизирующих трубок перед заборной трубкой и вибрации коробки при заборе порошка постоянно образуется однородная воздушно-порошковая смесь.

Количество подаваемого порошка и его электростатический заряд регулируются на пульте управления **2**.

Если вы хотите работать попеременно с электростатическим и трибостатическим пистолетом, вы можете одновременно подключить к установке оба пистолета с помощью переключающего устройства, которое можно приобрести отдельно как принадлежность.

Более подробную информацию вы найдете в разделе [7.2](#) “Блок переключения пистолетов”.



Внимание

Если качество подаваемого на установки Prima сжатого воздуха не соответствует требованиям ISO 8573.1, необходимо установить блок подготовки воздуха.

В разделе [7.3](#) “Блок подготовки воздуха” есть описание.

См. также раздел [8](#) “Технические данные”.

| Раздел | Стр. |
|-------------------------------------------------------------------|-----------|
| 1. Правила техники безопасности | 5 |
| 1.1 Декларация соответствия ЕС | 7 |
| 2. Ввод в эксплуатацию..... | 8 |
| 2.1 Механическая сборка установки | 8 |
| 2.2 Схема подключений ручной установки..... | 10 |
| 2.3 Подключение установки..... | 11 |
| 2.4 Заземление | 12 |
| 3. Работа | 13 |
| 3.1 Включение ручной установки и настройка флюидизации..... | 13 |
| 3.2 Режимы | 14 |
| 3.3 Изменение и сохранение режима в памяти | 14 |
| 3.4 Настройка порошкового облака | 15 |
| 3.5 Перерыв в работе..... | 16 |
| 3.6 Смена цвета..... | 17 |
| 4. Обслуживание и уход | 18 |
| 4.1 Периодический контроль и очистка ручной установки | 18 |
| 4.2 Проверка электростатического пистолета PEM-C4..... | 19 |
| 4.2.1 Установка удлинителя пистолета | 20 |
| 4.3 Проверка трибостатического ручного пистолета PEM-T3..... | 21 |
| 4.3.1 Установка удлинителя пистолета | 23 |
| 5. Устранение неисправностей..... | 24 |
| 6. Списки запасных частей | 25 |
| 6.1 Как заказать запчасти | 25 |
| 6.2 Обзор инструкций по эксплуатации | 25 |
| 6.3 Ручная порошковая установка Prima Airfluid | 26 |
| 6.4 Устройство подачи SN 550/10 | 27 |
| 7. Принадлежности | 27 |
| 7.1 Адаптер для блока переключения и блок подготовки воздуха..... | 27 |
| 7.2 Блок переключения пистолетов | 28 |
| 7.2.1 Монтаж блока переключения | 28 |
| 7.2.2 Замена пистолета Corona на пистолет Tribo и наоборот..... | 29 |
| 7.3 Блок подготовки воздуха..... | 30 |
| 7.3.1 Монтаж блока подготовки воздуха..... | 30 |
| 7.3.2 Техническое обслуживание блока подготовки..... | 32 |
| 8. Технические данные | 33 |
| 9. Ссылки на источники..... | 35 |
| 10. Гарантия | 36 |

Настоящее техническое руководство содержит информацию и указания по эксплуатации, поддержанию рабочего состояния и техническому обслуживанию данного оборудования. Выполнение предписаний этого руководства является составной частью гарантийного соглашения.

Оборудование для порошковой окраски **WAGNER** соответствуют самым высоким требованиям к безопасности. Эксплуатация станций разрешается при соблюдении общепринятых требований по безопасности, а также требований, действующих в соответствующих странах.

Уделите особое внимание тем положениям, которые снабжены приведенными ниже символами. Точно следуйте этим указаниям в интересах Вашей собственной безопасности и надежной работы оборудования.

**Опасно!**

Этот символ указывает на то, что неточное выполнение или невыполнение инструкций по эксплуатации, обслуживанию, предписанных рабочих процессов и т.п. может привести к травмам или к несчастным случаям.

**Внимание**

Этот символ указывает на то, что неточное выполнение или невыполнение инструкций по эксплуатации, обслуживанию, предписанных рабочих процессов и т.п. может привести повреждению оборудования.

**Указание**

Этим символом снабжена дополнительная информация и рекомендации. Несоблюдение может привести к неисправности.

1. Правила техники безопасности



Опасно!

Данное устройство может представлять опасность, если его эксплуатация осуществляется без учета данных, приведенных в этом руководстве!

Дополнительно следует соблюдать местные правила техники пожарной безопасности!

Для рациональной и безопасной работы на оборудовании необходимо соблюдать следующие предписания:

- Лицам с кардиостимулятором запрещается находиться в зоне образования высоковольтного электрического поля между пистолетом и окрашиваемой деталью!
- Особенно следует соблюдать директивы по безопасности VdS (Объединение страховщиков ущерба) и профсоюзов.
- Распылительные пистолеты разрешается использовать только в таких опасных зонах, опасность которых обусловлена применением самого распылительного устройства.
- Пистолет разрешается использовать только в порошковых камерах или порошковых стендах, оборудованных технической вытяжкой.
- Пользователь должен обеспечить, чтобы при работе средняя концентрация порошковой краски в воздухе не превышала 50% нижнего предела взрывоопасности (НПВ). Если НПВ достоверно не известен, средняя концентрация не должна превышать 10 г/м³.
- Поддача электропитания на порошковые устройства должна иметь электрическую блокировку от вытяжной установки станции нанесения.
- Приборы управления **WAGNER** должны быть расположены вне опасной зоны.
- Пользователь должен регулярно (ежегодно) проводить проверку порошковых распыляющих устройств на взрывобезопасность.
- При обнаружении неисправностей или дефектов необходимо немедленно обеспечить их устранение.
- Свидетельство о проверке пользователь должен хранить на рабочем месте.
- Возможные ремонтные работы не должны приводить к изменению защиты от взрыва.
- Ремонтные работы разрешается производить только специалистам с соответствующими знаниями.
- Запрещается проводить ремонтные работы во взрывоопасных помещениях.
- Пол в рабочем помещении должен быть проводящим для электростатики. (Измерение по DIN 51953.)
- Все проводящие предметы в рабочей зоне (1 м вокруг распылителя или проемов порошковой камеры) должны быть электростатически заземлены.
- Разрешается применять только антистатические перчатки или перчатки с вырезанными поверхностями.

“[Ссылки на источники](#)“ см. в разделе [9](#)

Общие предписания по безопасности

- **Носите соответствующую рабочую одежду**
- **При проведении пылеобразующих работ пользуйтесь средствами защиты дыхания**
- **Учитывайте окружающие условия**
Не ставьте установку под дождь. Не используйте установку в мокром или влажном помещении. Обеспечьте хорошее освещение. Не используйте электрический инструмент вблизи легковоспламеняющихся жидкостей и газов.
- **Бережно обращайтесь с кабелем**
Не носите пистолет за кабель, и не используйте его для вытаскивания штекера из розетки. Защищайте кабель от высоких температур, масел и острых кромок.
- **Тщательно следите за установкой**
Для хорошей и безопасной работы содержите ручную установку в чистоте. Регулярно проверяйте штекер и кабель на повреждения и при необходимости замените их.
- **Проверяйте устройства на повреждения**
Перед работой проверьте слегка поврежденные детали на безупречную работоспособность.
Поврежденные части должны быть заменены или отремонтированы сервисной службой Wagner.



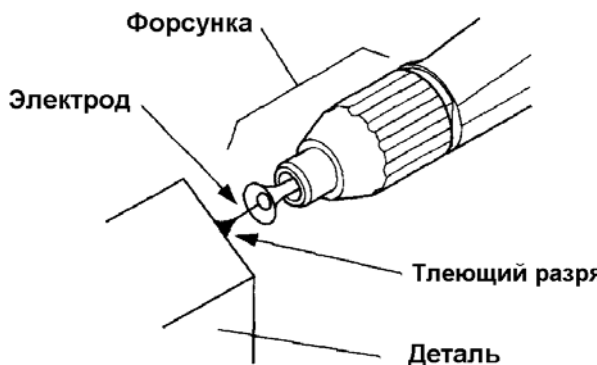
Опасно!

Для собственной безопасности используйте только указанные в данном руководстве принадлежности и вспомогательные приборы. Использование не рекомендованных в руководстве предметов может представлять опасность получения травм.

Используйте только оригинальные запчасти **WAGNER!**

Изменения или неквалифицированный ремонт оригинальных запчастей Wagner могут привести к смертельным несчастным случаям или к взрывам в камере нанесения порошка!

Информация о безвредных разрядах




При включенном высоком напряжении на конце электрода образуется тлеющий или коронный разряд, который можно увидеть только в темноте. Это физическое явление можно наблюдать, если приблизить электрод к заземленной детали.

Этот тлеющий разряд не несет никакой энергии воспламенения и не влияет на использование оборудования. При приближении электрода к детали прибор автоматически понижает высокое напряжение до безопасного значения или отключает (в зависимости от настройки) его.

Если прикоснуться к пластмассовым частям пистолета, то из-за высоковольтного поля пистолета может произойти безвредный разряд (т.н. кистевой или коронный разряд), который, однако, не несет в себе энергии воспламенения.

1.1 Декларация соответствия ЕС

 Настоящим фирма **WAGNER** заявляет, что описываемое в данном руководстве оборудование спроектировано и изготовлено в соответствии с требованиями соответствующих предписаний 98/37/EG, 94/9/EG, 73/23 EWG и 89/336 EWG.

Были применены следующие **гармонизированные** стандарты:

| | | |
|--------------|-----------------|--------------|
| EN 292-1/-2 | EN 50281-1-1/-2 | EN 61000-6-1 |
| EN 61000-6-2 | EN 61000-6-3 | EN 60204-1 |
| EN 50053-2 | EN 50050 | |

Были применены следующие **немецкие** нормы и директивы:

BGI 764

Настоящее изделие имеет **Удостоверение соответствия ЕС № 0265904**. Его можно заказать в Вашем представительстве WAGNER при указании изделия и его серийного номера.

2. Ввод в эксплуатацию

2.1 Механическая сборка установки



Указание

Перед началом сборки и вводом в эксплуатацию убедитесь в наличии всех необходимых компонентов.

Обязательно ознакомьтесь с работой пульта управления.

Сборка установки одинакова как для электростатического, так и для трибостатического пистолетов.

Необходимый для сборки комплект соединений (например, 5/1) приведен в списке запасных частей. Буквенные указатели (например, А или В) вы найдете в схеме подключения.

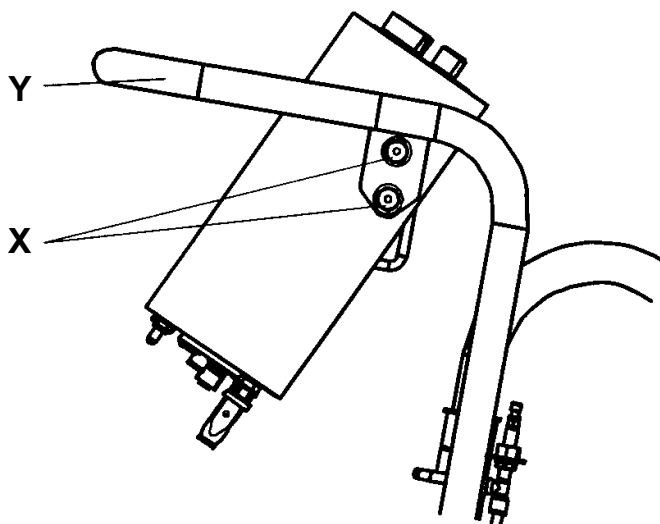


Внимание

Для надежной работы ручной установки требуется сжатый воздух высокого качества, как указано в Технических данных.

Если ваша компрессорная станция не обеспечивает такое качество сжатого воздуха, необходимо подключить устройство подготовки воздуха (фильтр/влагоотделитель)! Порядок действий и номер артикула вы найдете в разделе 7.3 “Блок подготовки воздуха“ настоящего руководства.

Не следует допускать высокой температуры воздуха в рабочем помещении. Порошковые краски с низкой температурой плавления должны использоваться в прохладном состоянии. Порошковые шланги необходимо ежедневно продувать сжатым воздухом для предотвращения спекания в них порошка.



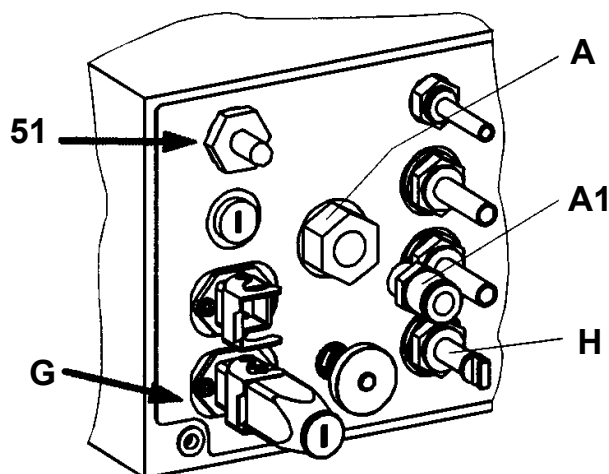
Пульт управления упакован отдельно и крепится винтами X к отверстиям рамы Y.



Внимание

Пользователь сам несет ответственность за повреждения установки, вызванные недостаточным качеством сжатого воздуха.

В этих установках предусмотрена возможность, на вход сжатого воздуха **A** вместо воздушного шланга установить быстродействующую муфту или другое соединительное приспособление.



Для этого необходимо выкрутить разъем **A1** для воздушного шланга из резьбового соединения **A**:

- Резьбовое соединение **A** имеет внутреннюю резьбу **G1/4"**, в которую можно установить быстродействующую муфту или другой соединитель с внешней резьбой **G1/4"**.



Указание

Пользователь должен заранее приобрести быстродействующую муфту или подходящий соединитель.

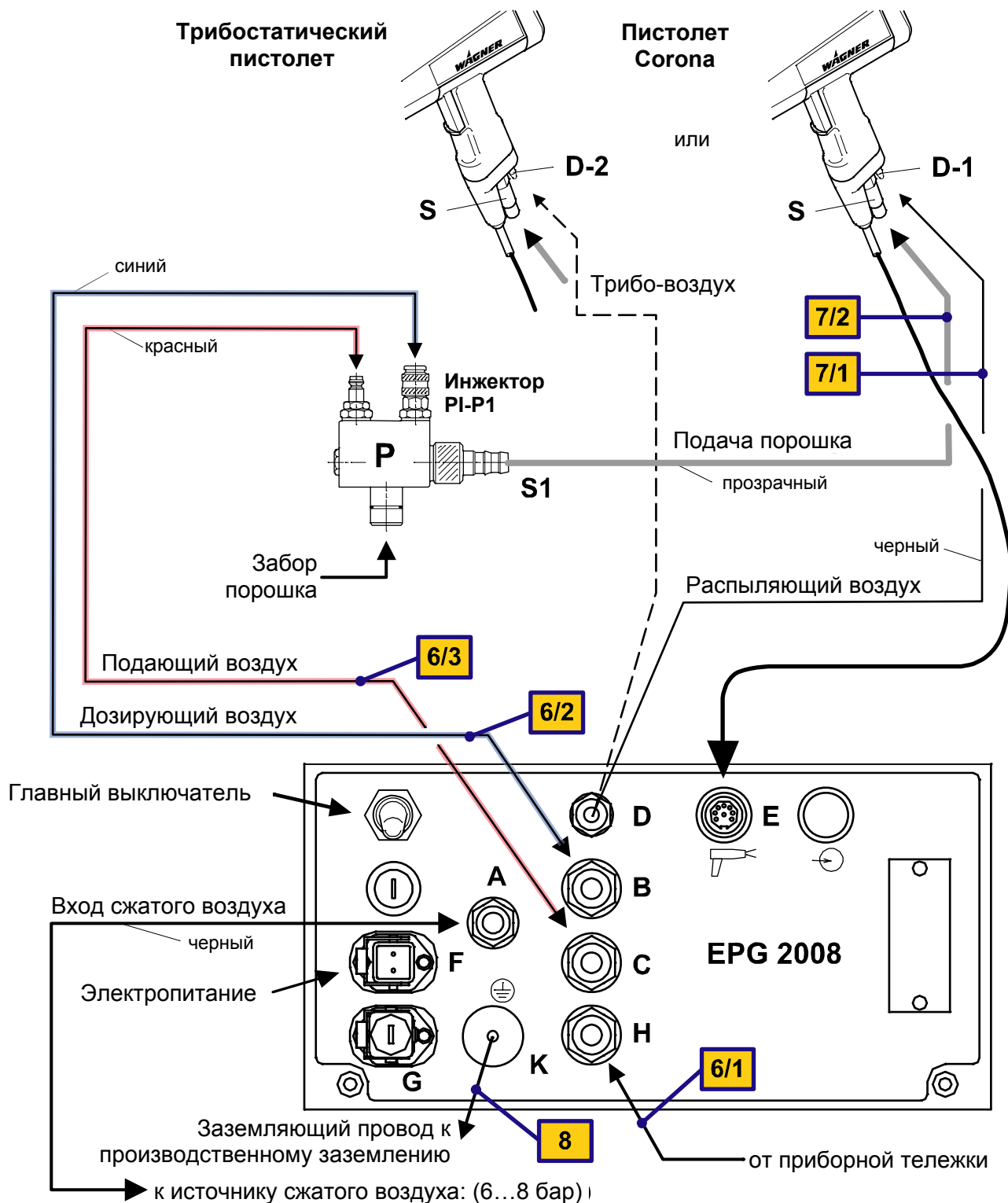


Внимание

- В этих установках розетка **G** должна оставаться закрытой.
- Перед началом подключения убедитесь, что главный выключатель **51** на задней стороне пульта управления находится в положении **AUS** (ВЫКЛ.).

- Выход сжатого воздуха **H** закрыт заглушкой. Ее необходимо снять для настройки вибратора и флюидизации порошка.
- На пульте управления производить какие-либо предварительные настройки не надо.

2.2 Схема подключений ручной установки



Внимание

Электропитание ручной установки должно иметь электрическую блокировку от системы вытяжки порошковой камеры.

2.4 Заземление

По причинам безопасности распылительный пистолет должен быть безупречно заземлен. Обычно заземление обеспечивается через сетевой кабель.

Для оптимального нанесения порошковой краски также требуется **безупречное заземление окрашиваемой детали**. Плохое заземление приводит к:

- опасному электрическому заряду детали
- обратному напылению на пистолет и оператора
- неравномерному покрытию
- плохому охвату поверхности детали



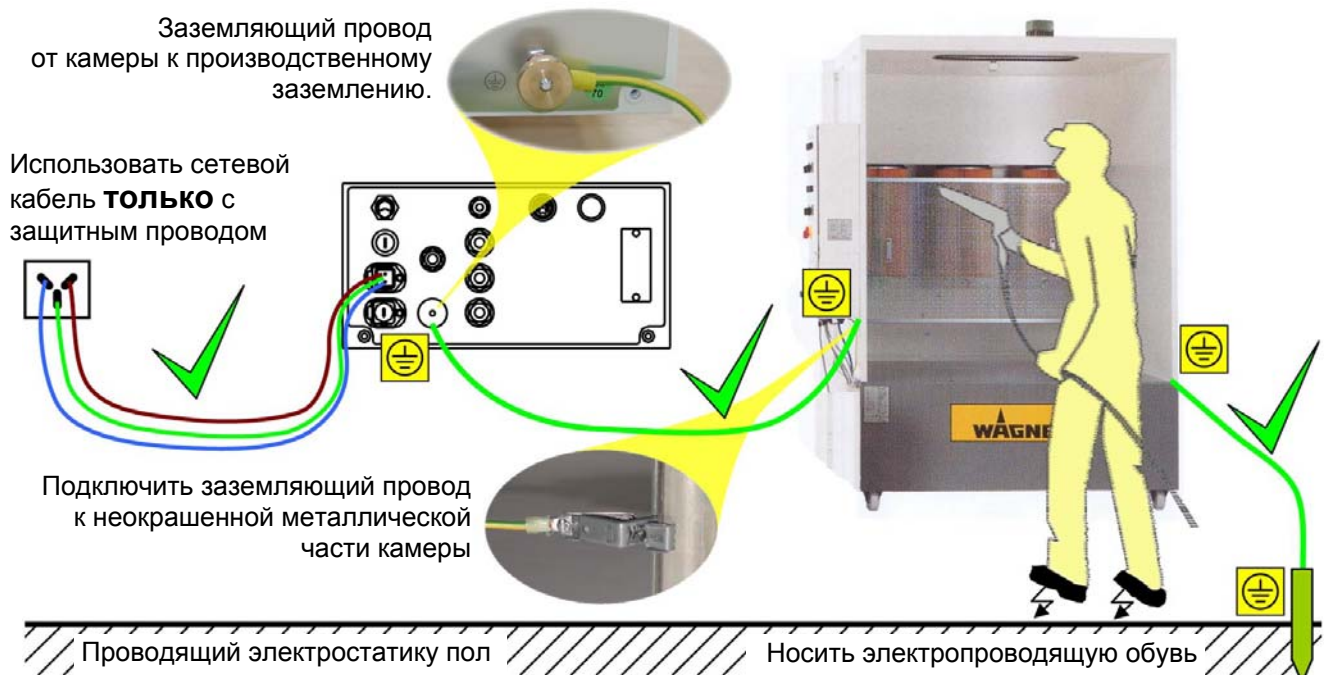
Опасно!

Если крюки или другие части подвески не полностью очищены от краски, могут возникнуть опасные искровые разряды, которые могут стать причиной загорания, а также сильных радиопомех!

Условия хорошего заземления и нанесения:

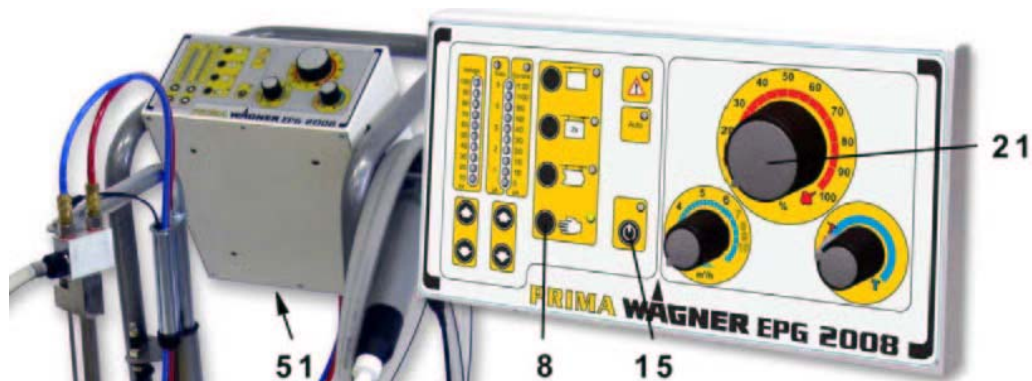
- Электропроводящая подвеска окрашиваемой детали к конвейеру.
- Заземления заказчиком камеры напыления, конвейера и системы его подвески с помощью медного кабеля > 16 мм² к производственному заземлению.
- Регулярная очистка подвесок от порошковых наслоений.
- Сопротивление заземления детали не должно превышать 1 МΩ (Мега Ом).

Заземлите установку для нанесения порошка в соответствии с предписаниями:



3. Работа

3.1 Включение ручной установки и настройка флюидизации



Для подачи электропитания на установку установите главный выключатель **51** на задней панели пульта управления в положение "I".

- Через несколько секунд пульт управления готов к работе.
- После каждого нового включения устройство устанавливается на рецепт ручной окраски **8**.
- Чтобы выключить или включить установку, нажмите на кнопку **15** Stand-By.



Указание

- Для работы с этой установкой не требуется никаких предварительных настроек.
 - Пульт управления автоматически распознает тип подключенного пистолета.
 - Для электростатического пистолета (Corona) в распоряжении находятся четыре рецепта.
 - При подключении трибостатического пистолета включается шкала трибостатического тока, а подача и регулировка высокого напряжения отключаются.
 - подача всех видов воздуха начинается только после нажатия на пусковой рычаг пистолета.
1. Поднимите устройство подачи порошка вверх и поверните для фиксации его в этом положении.
 2. Поставьте открытую коробку с порошком (25 ... 30 кг) на вибростол.
 3. Включите пульт управления и поверните регулятор подачи порошка **21** в положение «ноль». При этом подачи порошка нет.
 4. Опустите устройство подачи порошка на поверхность порошка, нажмите и удерживайте пусковой рычаг на пистолете.
 5. Настройте подачу воздуха флюидизации таким образом, чтобы устройство подачи погрузилось в порошок под собственным весом.

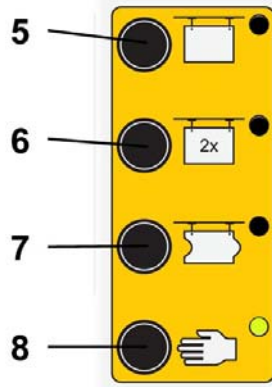


Указание

- Требуемое количество воздуха флюидизации зависит от свойств порошка.
- Порошок в зоне забора устройства подачи должен находиться в псевдооживленном состоянии (слабо «кипеть»).
- Не допускайте образования пыли в коробке с порошком!

3.2 Режимы

Пульт управления EPG 2008 имеет 4 заранее запрограммированных режима работы для электростатического пистолета. При изготовлении эти режимы настроены следующим образом:



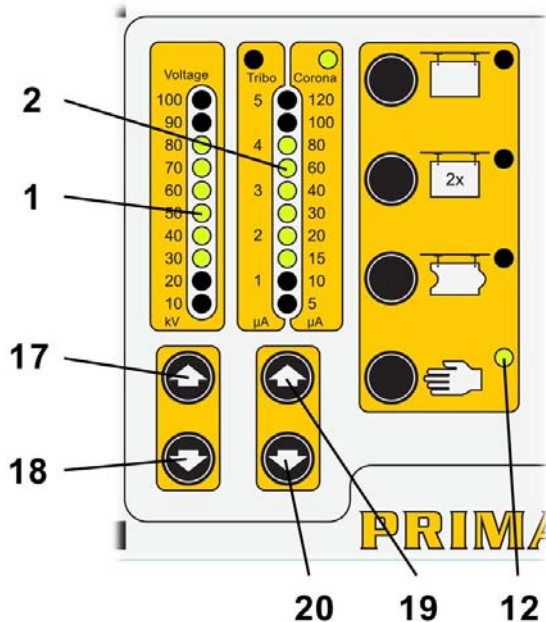
- Плоские детали **5** : 80 kV 120 μA
- Перекраска **6** : 50 kV 80 μA
- Профильные детали **7** : 60 kV 60 μA
- Ручная настройка **8** : 80 kV 100 μA



Указание

При подключении трибостатического пистолета эта область отключается, т.к. в пистолетах с зарядом трением нет заряжающего каскада.

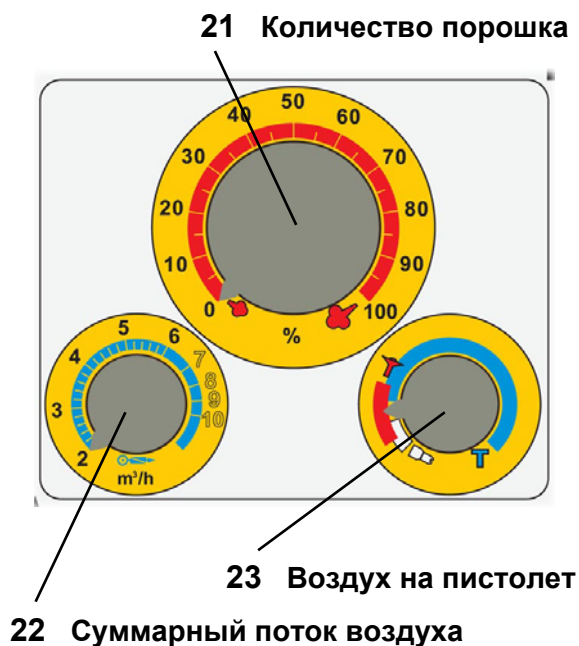
3.3 Изменение и сохранение режима в памяти



1. Увеличьте или уменьшите высокое напряжение с помощью кнопок **17** или **18**.
2. Увеличьте или уменьшите ограничение тока с помощью кнопок **19** или **20**.
3. Пульт управления переключился на режим ручной настройки **12**.
4. Удерживайте нажатой эту кнопку режима до тех пор, пока обоих на балочных индикаторах **1** и **2** не загорятся 6 средних светодиодов.
5. Новые значения введены в этот режим, и сохраняются, даже если пульт управления будет выключен.

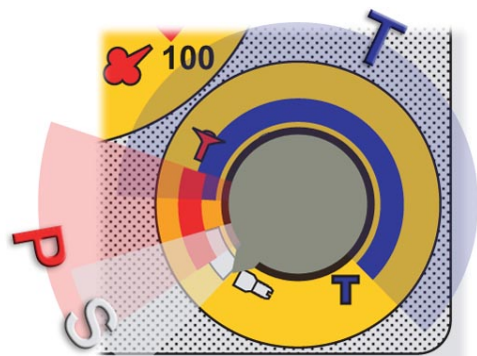
- Настройте этот режим для вашей работы и сохраните его.
- Направьте пистолет в камеру окраски и начинайте работать.

3.4 Настройка порошкового облака



22 Суммарный поток воздуха

23 Воздух на пистолет



- S** Диапазон для щелевой форсунки
- P** Диапазон для отражателя
- T** Диапазон для трибостатического воздуха

1. Направьте пистолет в камеру и включите подачу порошковой краски.
 - Пусковой рычаг на пистолете должен быть нажат.
2. Регулятором **22** установите суммарный поток воздуха.
 - Суммарный поток воздуха определяет скорость потока порошка в шланге.
 - Оптимальная скорость потока порошка зависит от конфигурации установки, типа порошковой краски и, прежде всего, от диаметра порошкового шланга.
 - При слишком низкой скорости потока возникает пульсация порошка.
 - При слишком высокой скорости ухудшается осаждение порошка на окрашиваемой детали.
 - При использовании обычных порошков рекомендуется устанавливать суммарный поток воздуха между 2 и 6 м³/ч.
 - Дальнейшую информацию вы найдете в инструкции по эксплуатации для порошкового инжектора.
3. Регулятором **21** вы можете установить количество подаваемого порошка от 0 до 100 %.
4. Регулятором **23** вы можете отрегулировать воздух, подаваемый на пистолет.
 - Дальнейшую информацию вы найдете в инструкции по эксплуатации для порошкового пистолета.

3.5 Перерыв в работе



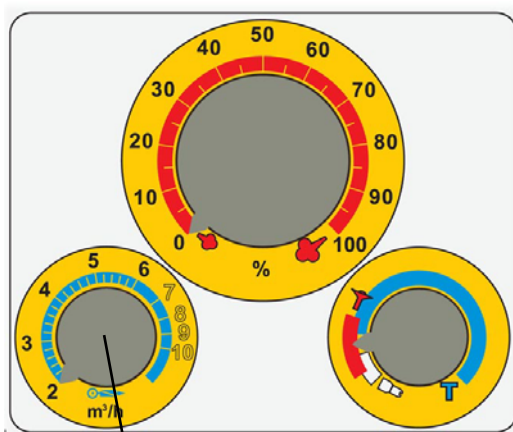
Указание

При каждом прекращении работы пистолет и подающие порошок части необходимо продуть сжатым воздухом и очистить от остатков порошка.



Внимание

Перед выключением пульта управления необходимо извлечь устройство забора из коробки с порошком. (**Опасно! Возможность залипания шайбы флюидизации!**)



22

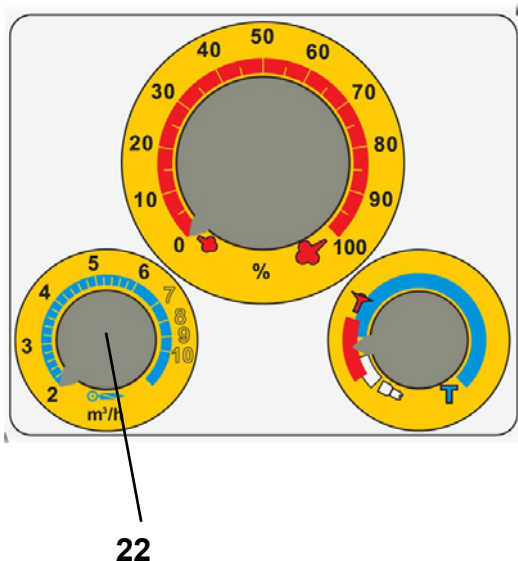
1. Отпустите пусковой рычаг пистолета.
 - Высокое напряжение и подача порошка выключаются.
 - Воздух для пневматического вибромотора и флюидизации порошка выключается.
2. Поднимите устройство забора из коробки с порошком и поверните его для фиксации.
3. Регулятором **22** установите суммарный поток воздуха (скорость подачи порошка) на максимум.
4. Направьте пистолет в камеру, нажмите пусковой рычаг на пистолете и очистите его от порошка.
5. Теперь пульт управления можно выключить.

3.6 Смена цвета



Указание

При каждой смене цвета необходима тщательная очистка всех частей, через которые проходит порошковая краска.



1. Отпустите пусковой рычаг пистолета.
 - Высокое напряжение и подача порошка выключаются.
 - Воздух для пневматического вибромотора и флюидизации порошка выключается.
2. Поднимите устройство забора из коробки с порошком и поверните его для фиксации.
3. Регулятором **22** установите суммарный поток воздуха (скорость подачи порошка) на максимум.
4. Направьте пистолет в камеру, нажмите пусковой рычаг на пистолете и очистите его от порошка.
5. Теперь пульт управления можно выключить.
6. Очистите все проводящие порошок части, а именно: порошковый пистолет, инжектор и порошковый шланг.
7. Установите открытую коробку (25 ... 30 кг) с новым порошком на вибростол.
8. Опустите устройство забора на поверхность порошковой краски, нажмите и держите нажатым пусковой рычаг.
9. Настройте воздух флюидизации таким образом, чтобы устройство забора погрузилось в порошок под собственным весом.

Если вы хотите настроить режим работы для новых условий, обратитесь к разделу [3.3](#) “Изменение и сохранение режима в память”.

4. Обслуживание и уход



Внимание

Все работы, связанные с обслуживанием, ремонтом, заменой устройств или их частей, должны проводиться только вне опасной зоны на предназначенном для этого рабочем месте обученным персоналом!

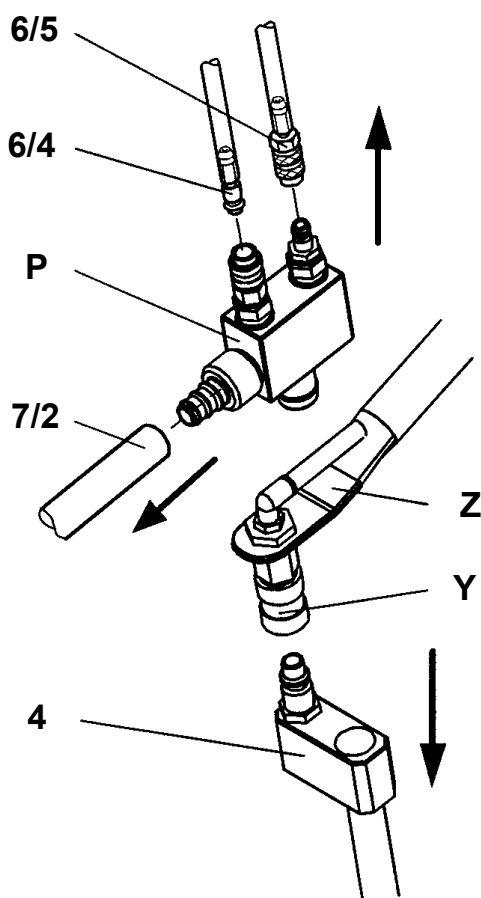
Еженедельная очистка установки способствует ее бесперебойной работе.

Если соблюдаются предписания настоящего руководства, то обслуживания пульта управления как правило не требуется.

Быстроизнашивающиеся части **порошкового пистолета** и **инжектора** необходимо проверить и при необходимости заменить.

Перечень запасных частей вы найдете в разделе [6](#) "**Списки запасных частей**" настоящего руководства.

4.1 Периодический контроль и очистка ручной установки



1. Очищайте ручную установку как описано в разделе [3.6](#).
2. Поднимите устройство забора **4** из коробки с порошком и поверните его для фиксации.
3. Извлеките инжектор **P** из устройства забора порошка **4**.
4. Отсоедините пороховый шланг **7/2** от инжектора **P**.
5. Ослабив муфту **6/5**, отсоедините красный шланг для подающего воздуха от инжектора **P**.
6. Ослабив вставной ниппель **6/4**, отсоедините синий шланг для дозирующего воздуха от инжектора **P**.
7. Проверьте инжектор на износ и при необходимости замените изношенные части.
8. Освободив муфту **Y**, отсоедините устройство подачи **4** от держателя **Z**.
9. Тщательно продуйте трубку забора порошка сжатым воздухом и протрите сухой тряпкой.
10. Проверьте шланги флюидизации на засорение и при необходимости замените их.

4.2 Проверка электростатического пистолета PEM-C4

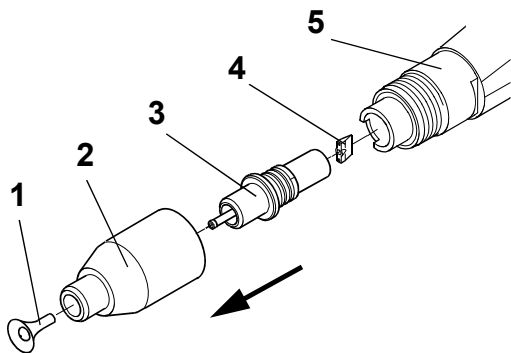


Внимание

Никогда не кладите пистолет или его части в очищающие жидкости!

Пред сборкой пистолета убедитесь, что контакты на форсуночной вставке и корпусе пистолета тщательно очищены.

1. Отсоедините от пистолета шланги подачи порошка и воздуха.
2. Отсоедините электрический кабель пистолета от пульта.
3. Теперь можно приступить к обслуживанию пистолета.
 - Перечни быстроизнашивающихся и запасных частей вы найдете в соответствующих разделах руководства по эксплуатации ручного пистолета.
4. Выньте отражатель **1** из форсуночной вставки **3**.
5. Отверните накидную гайку **2** от корпуса пистолета **5**.
6. Осторожно извлеките форсуночную вставку **3** из корпуса пистолета **5**.
7. С помощью узких плоскогубцев или пинцета снимите защитный клин **4** с форсуночной вставки **3**.
8. Очистите снятые детали и пистолет от остатков порошка.
 - Как правило, Вы должны проверить защитный клин **4** на износ и при необходимости заменить новым.
9. Осторожно установите форсуночную вставку снова в корпус пистолета и притяните накидную гайкой.
10. Вставьте отражатель обратно в форсуночную вставку.

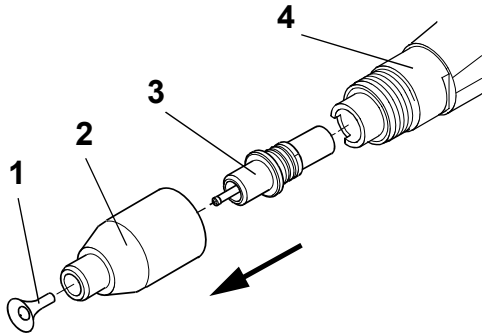


4.2.1 Установка удлинителя пистолета

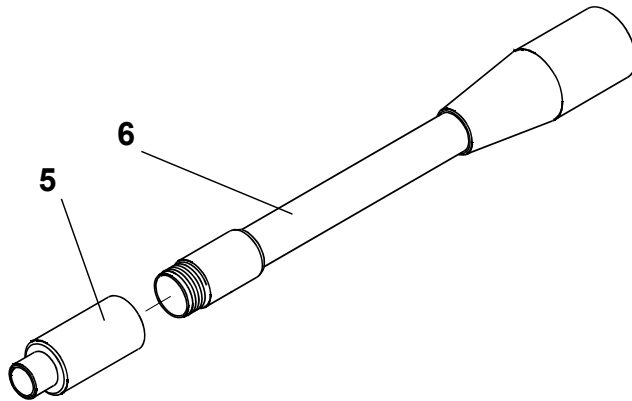


Внимание

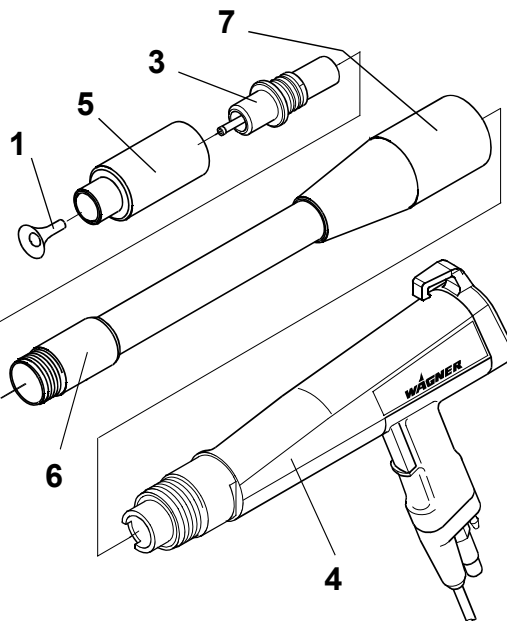
Установка удлинителя должна производиться на тщательно очищенный пистолет. Еще лучше, если Вы воспользуетесь новым пистолетом.



- Выньте отражатель 1 из форсуночной вставки 3.
- Отверните накидную гайку 2 (стандарт) с корпуса пистолета 4 и отложите ее. Накидная гайка 2 для удлинителя не используется.
- Осторожно выньте форсуночную вставку 3 из корпуса пистолета 4.



- Отверните накидную гайку 5 с удлинителя 6.



- Вставьте удлинитель 6 в корпус пистолета 4 и притяните накидной гайкой 7.
- Осторожно установите форсуночную вставку 3 в удлинитель 6 и притяните накидной гайкой 5.
- Вставьте отражатель 1 в форсуночную вставку 3.

4.3 Проверка трибостатического ручного пистолета РЕМ-Т3



Внимание

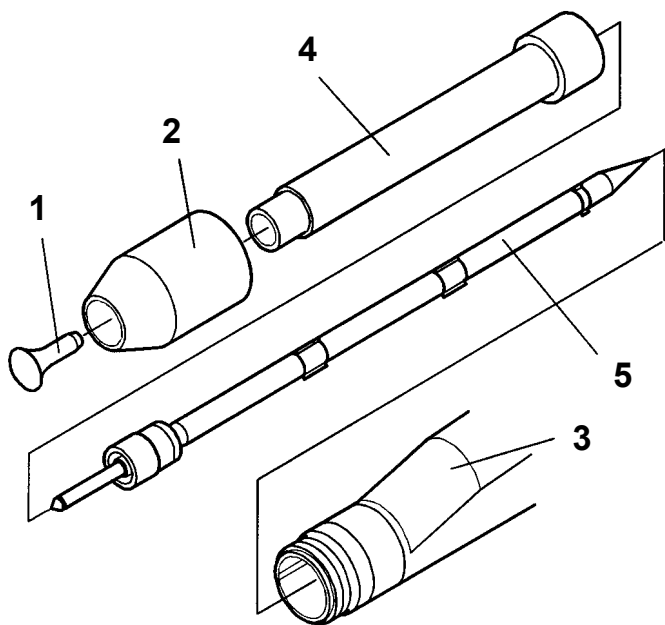
Никогда не кладите пистолет или его части в очищающие жидкости!

1. Отсоедините от пистолета шланги подачи порошка и воздуха.
2. Отсоедините электрический кабель пистолета от пульта.
3. Теперь можно приступить к обслуживанию пистолета.
 - Перечни быстроизнашивающихся и запасных частей вы найдете в соответствующих разделах руководства по эксплуатации ручного пистолета.

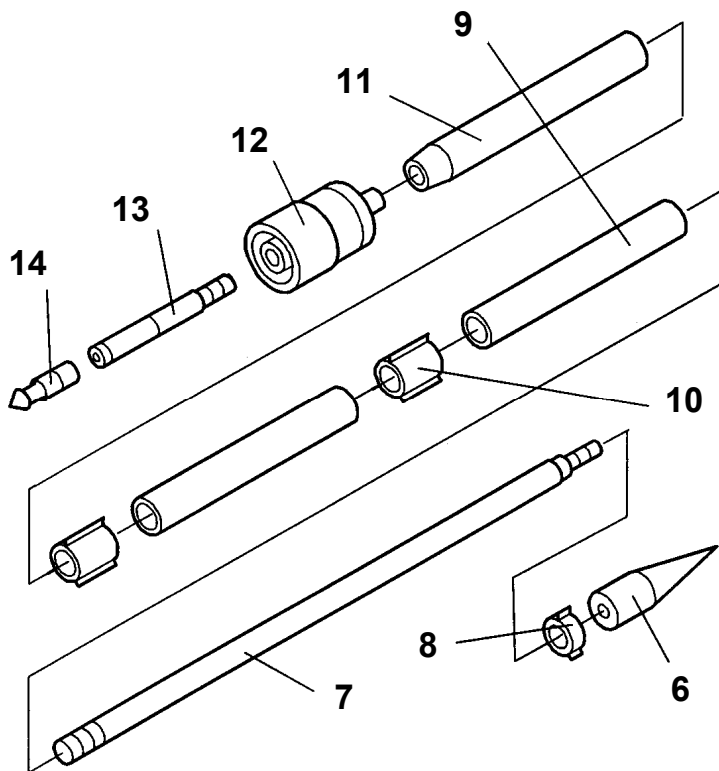


Внимание

Следите за тем, чтобы не повредить быстроизнашивающихся частей, прежде всего заряжающего элемента, при извлечении и установке.



4. Снимите отражающий конус **1** с заряжающего элемента **5**.
5. Отверните накидную гайку **2** от корпуса пистолета **3**.
6. Осторожно потяните форсуночный корпус **4** из корпуса пистолета **3**.
7. Осторожно извлеките заряжающий элемент **5**.



8. Осторожно отверните наконечник **6** от резьбового штока **7** и разберите заряжающий элемент **8 ... 14**.
9. Полностью очистите все детали от остатков порошка.
10. Замените изношенные части новыми.
11. Снова соберите заряжающий элемент.

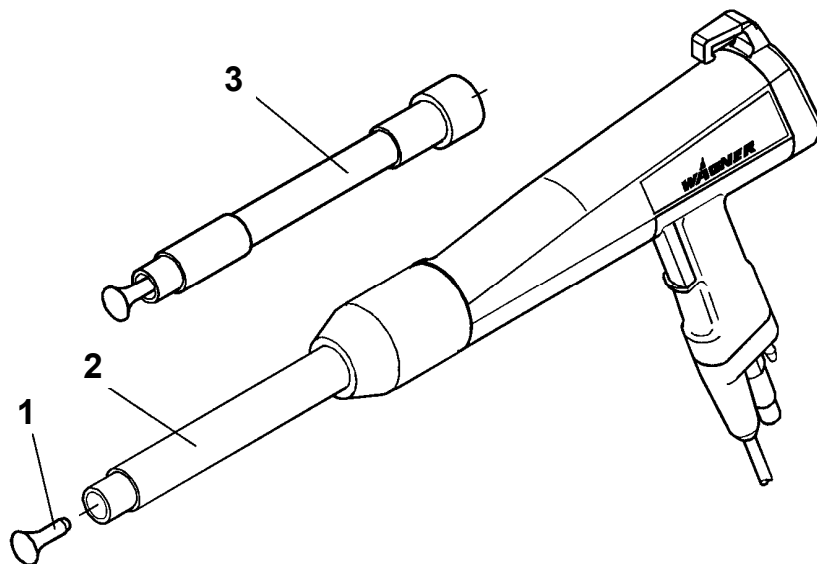
12. Осторожно вставьте заряжающий элемент в пистолет и затем полностью соберите пистолет.

4.3.1 Установка удлинителя пистолета



Внимание

Установка удлинителя должна производиться на тщательно очищенный пистолет.

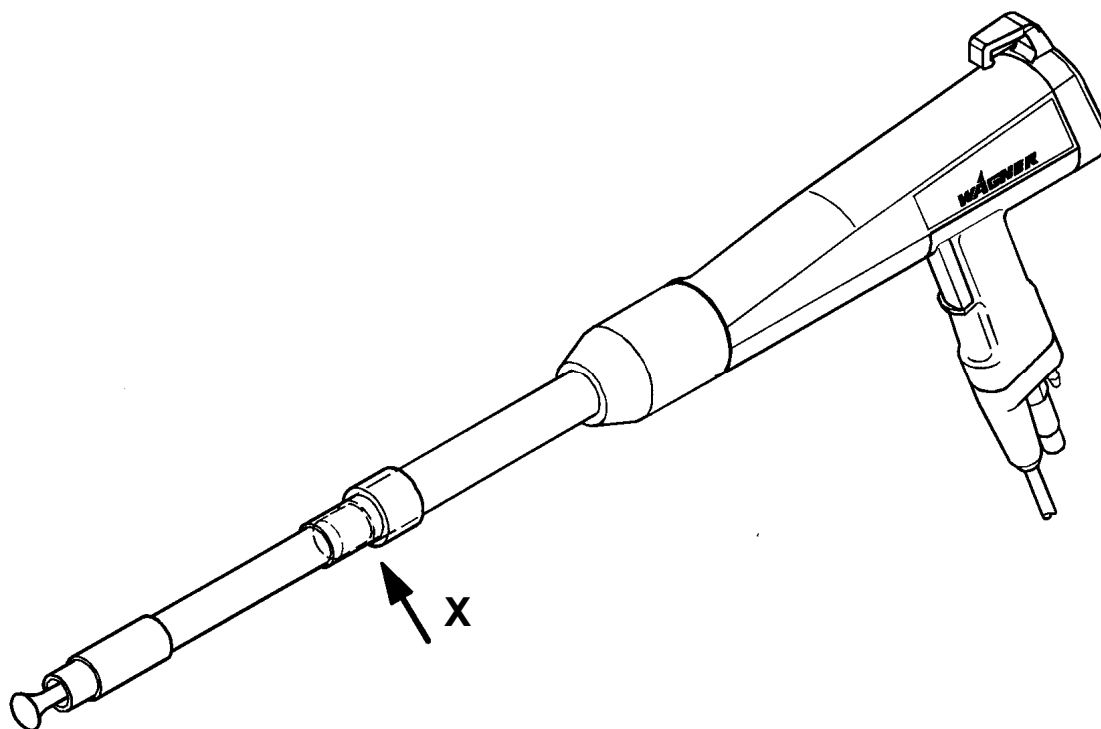


- Снимите отражающий конус 1 с форсуночного корпуса 2.
- Насадите удлинитель пистолета 3 на форсуночный корпус 2.



Указание

Снятый отражающий конус 1 вы можете также использовать на удлинителе 3.



Внимание

Удлинитель должен быть насажен на форсуночный корпус до упора X!

5. Устранение неисправностей

| Неисправность | Причина | Устранение |
|---------------------------------------------------------------|-------------------------------------------------------------------------------------------------------------------------------------------------------------------------------------------------------------------------------------------------------------------------------------------------------|------------------------------------------------------------------------------------------------------------------------------------------------------------------------------------------------------------------------------------------------------------------------------------------------------------------------------------------------------------------------------------------------|
| Не горит индикатор работы | <ul style="list-style-type: none"> - Не включена сеть - Неисправен предохранитель 1 АТ | <ul style="list-style-type: none"> - Включите сеть - Замените предохранитель |
| Нет индикации тока электростатического заряда | <ul style="list-style-type: none"> - Обрыв в электрическом кабеле к пистолету. - Пистолет находится слишком близко к детали. - Обрыв заземления между пультом управления и пистолетом. | <ul style="list-style-type: none"> - Для замены кабеля обратитесь в сервисный отдел Wagner или к специализированному персоналу. - Выключить высокое напряжение, увеличить расстояние между пистолетом и деталью и снова включить высокое напряжение. Если неисправность повторяется сообщить в сервисный отдел Wagner. - Обратитесь в сервисный отдел Wagner. |
| Пульсирующий выход порошка | <ul style="list-style-type: none"> - Слишком низкая скорость в порошковом шланге. - Сужение порошкового шланга из-за движения. - Колебания давления в сети сжатого воздуха из-за кратковременного повышенного потребления. | <ul style="list-style-type: none"> - Увеличить сумму подающего и дозирующего воздуха и снова отрегулировать их соотношение. - Выбрать такой шланг, в котором сужение не возникает (с более толстыми стенками). - Непосредственно перед крупными потребителями установить ресивер. |
| Образование пыли над коробкой с порошком или порошковым баком | <ul style="list-style-type: none"> - Большой поток воздуха флюидизации. - Не подключен дроссель к разъему воздуха флюидизации на пульте управления. | <ul style="list-style-type: none"> - Уменьшить. - К разъему воздуха флюидизации подключить дроссель и отрегулировать подачу. |
| Плохой охват детали, распыление в обратную сторону. | <ul style="list-style-type: none"> - нет или недостаточное заземление | <ul style="list-style-type: none"> - см. раздел 2.4 |
| Нет выхода порошка | <ul style="list-style-type: none"> - Порошковая коробка или бак пусты. - Засор в порошковом пистолете. - Засор в порошковом шланге. - Засор в устройстве забора порошка. - Перегнут порошковый шланг. - Перегнут шланг подающего воздуха. | <ul style="list-style-type: none"> - Установить новую коробку или добавить порошок. - Продуть пистолет. - Продуть шланг. - Продуть устройство забора. - Выпрямить или заменить. - Выпрямить или заменить. |
| Устройство забора не погружается в порошок | <ul style="list-style-type: none"> - Направляющую держателя устройства заклинило. | <ul style="list-style-type: none"> - Исправить. |

6. Списки запасных частей

6.1 Как заказать запчасти

Неисправные и непригодные части заменяются в соответствии с нашими общими условиями продаж и поставки.

Для обеспечения безошибочной поставки запчастей необходимы следующие данные:

- Адрес для выставления счета
- Адрес поставки
- Ответственное лицо для контактов
- Вид поставки
- № артикула, наименование, количество

6.2 Обзор инструкций по эксплуатации

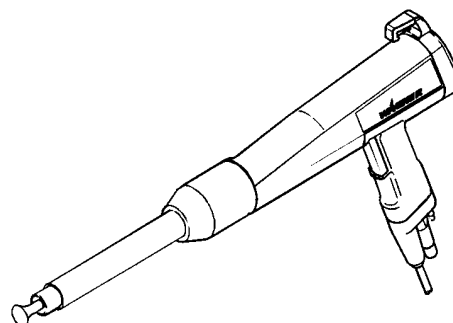
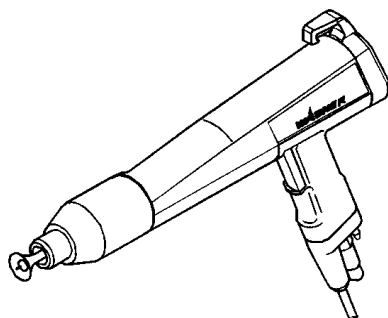
Для этой ручной порошковой установке необходимы следующие руководства по эксплуатации:

Ручной пистолет PEM-C4:

0390001

Ручной пистолет PEM-T3:

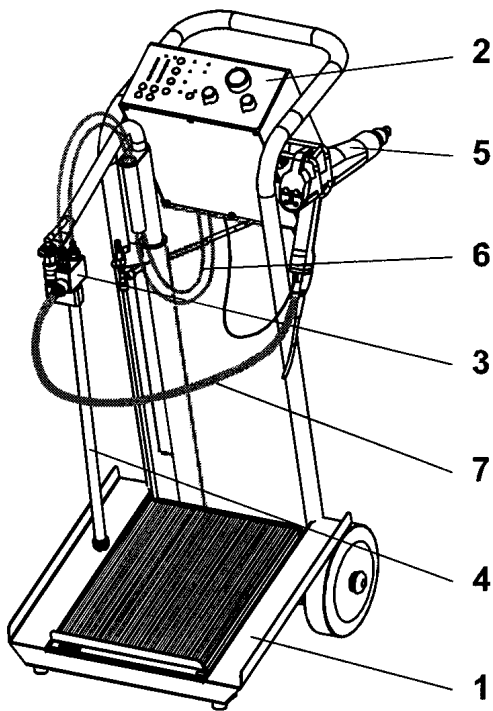
0351708



Порошковый инжектор PI-P1: 0241621



6.3 Ручная порошковая установка Prima Airfluid

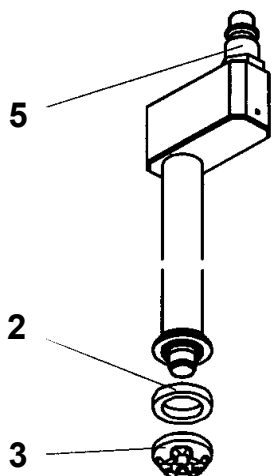


| Поз. | Артикул № | Наименование |
|------|--------------------|---------------------------------------------------------|
| -- | 0265070 | Ручная установка Prima Airfluid C (Исполнение Standard) |
| -- | 0265074 | Ручная установка Prima Airfluid C (Исполнение USA) |
| -- | 0265078 | Ручная установка Prima Airfluid C (Исполнение Japan) |
| -- | 0265071 | Ручная установка Prima Airfluid T (Исполнение Standard) |
| -- | 0265075 | Ручная установка Prima Airfluid T (Исполнение USA) |
| 1 | 0265255 | Тележка Prima AF |
| | 0360010 | Пульт управление EPG 2008 |
| 2 | 9951117 | Предохранитель 1,0 А (установлен в EPG 2008) |
| 3 | 0241621 | Порошковый инжектор PI-P1 |
| 4 | 0265270 | Устройство подачи SN 550/10 |
| 5 | 0390001 0351019 | Ручной пистолет PEM-C4 Ручной пистолет PEM-T3 |
| 6 | 0265265 | Соединительные части Prima |
| 6/1 | 9982078 | Шланг черный (5,5 x 8) (в комплекте нет) |
| 6/2 | 9982062 | Шланг синий (5,5 x 8) |
| 6/3 | 9982063 | Шланг красный (5,5 x 8) |
| 6/4 | 9992200 | Соединитель, вставной ниппель |
| 6/5 | 9992711 | Соединитель, муфта |
| 7 | 0265266 | Порошковый шланг, компл. D11 - 5 м |
| 7/1 | 9982079 | Шланг черный D6x4 |
| 7/2 | 9987097 | Порошковый шланг D11 |
| 8 | 0130215 | Провод заземления (10 м) |

Кабели подключения (принадлежность):

| | | |
|----|---------|--------------------------------|
| -- | 0241270 | Сетевой кабель Европа |
| -- | 0241271 | Сетевой кабель Швейцария |
| -- | 0264626 | Сетевой кабель США |
| -- | 0264625 | Сетевой кабель Япония |
| -- | 0263219 | Провод заземления Япония Japan |

6.4 Устройство подачи SN 550/10

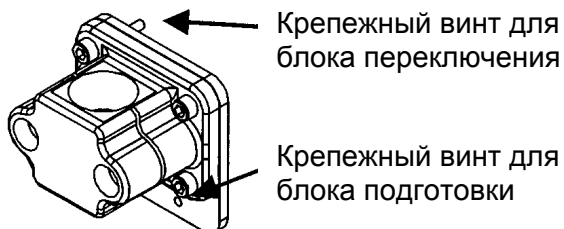


| Поз. | Артикул № | Кол-во | Наименование |
|------|-----------|--------|--------------------------|
| 2 | 0265401 * | 1 | Кольцо шайбы флюидизации |
| 3 | 0265402 | 1 | Шайба флюидизации |
| 5 | 9999214 | 1 | Вставной ниппель (G1/4") |

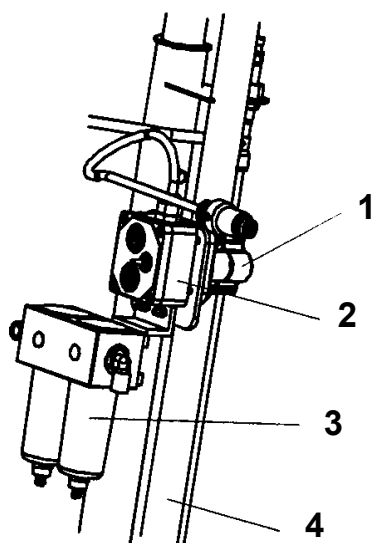
* Быстроизнашивающаяся часть

7. Принадлежности

7.1 Адаптер для блока переключения и блок подготовки воздуха



| Артикул № | Наименование |
|-----------|--------------|
| 0265269 | Адаптер |



- 1 Адаптер
- 2 Блок переключения
- 3 Блок подготовки
- 4 Приборная тележка

7.2 Блок переключения пистолетов

| Артикул № | Наименование |
|-----------|------------------------------------------------------------------------------------------------------------------------------------------------------------|
| 0265911 | Блок переключения пистолетов: при необходимости работы попеременно электростатическим Corona и трибостатическим Tribo пистолетами. |
| 9982079 | Шланг черный (4 x 6; поставляется по длине) требуемая длина: 6 м |

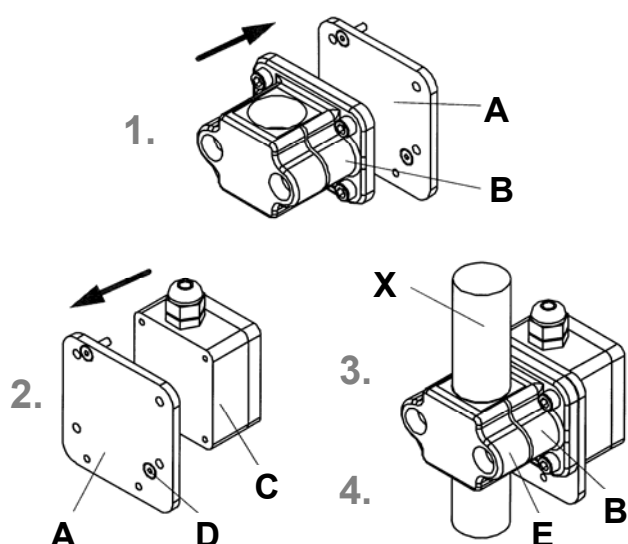


7.2.1 Монтаж блока переключения



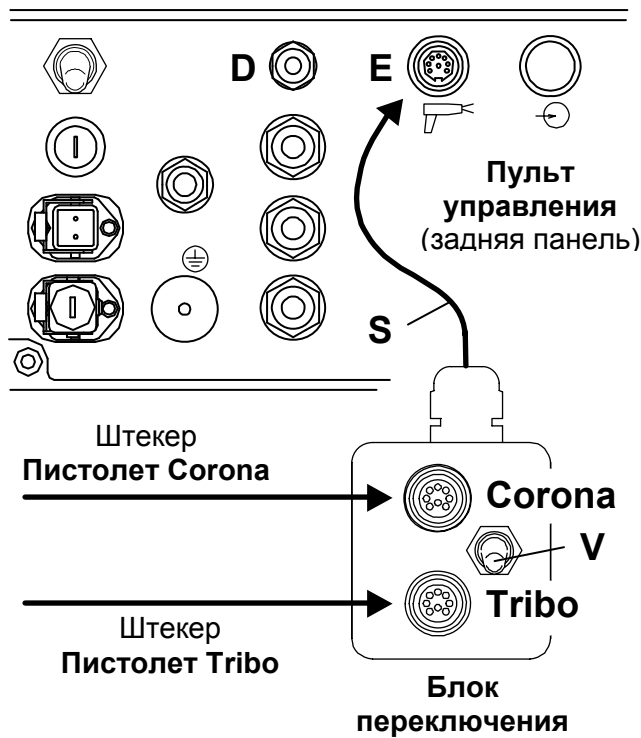
Внимание

Перед монтажом блока переключения **необходимо выключить** ручную установку и отсоединить сетевую вилку от розетки.



Последовательность:

1. Отсоедините пластину **A** от корпуса адаптера **B**.
2. Прикрепите блок переключения **C** к пластине **A** с помощью винтов **D**.
3. Установите пластину **A** с блоком переключения **C** на корпус адаптера **B**.
4. Снимите скобу **E** с корпуса адаптера **B**, установите на стойку приборной тележки **X** и закрепите обе части винтами.



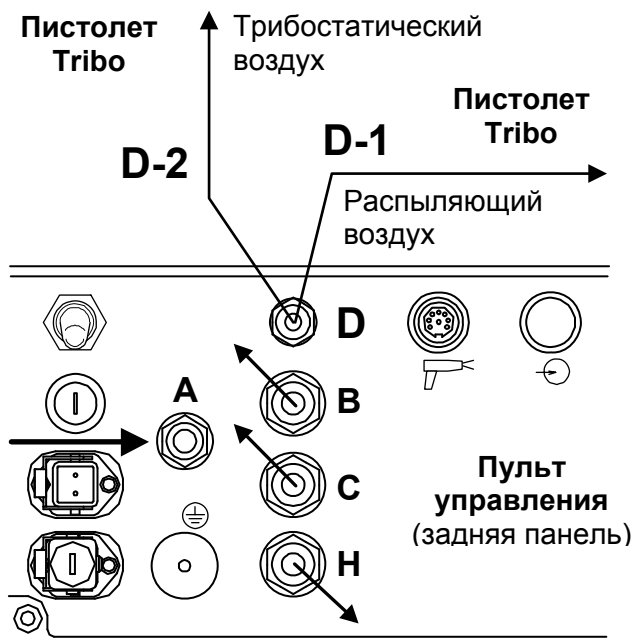
2. Отсоедините кабель пистолета от розетки **E** пульта управления.
3. Подключите электрический кабель **S** блока переключения к розетке **E** пульта управления и зафиксируйте защитной гильзой.
4. Подключите ваши пистолеты к соответствующим разъемам блока переключения и зафиксируйте защитными гильзами пистолетных кабелей.
5. С помощью переключателя **V** вы можете включить нужный тип пистолета. Что при этом необходимо учитывать, вы можете прочесть в следующем разделе.

7.2.2 Замена пистолета Corona на пистолет Tribo и наоборот



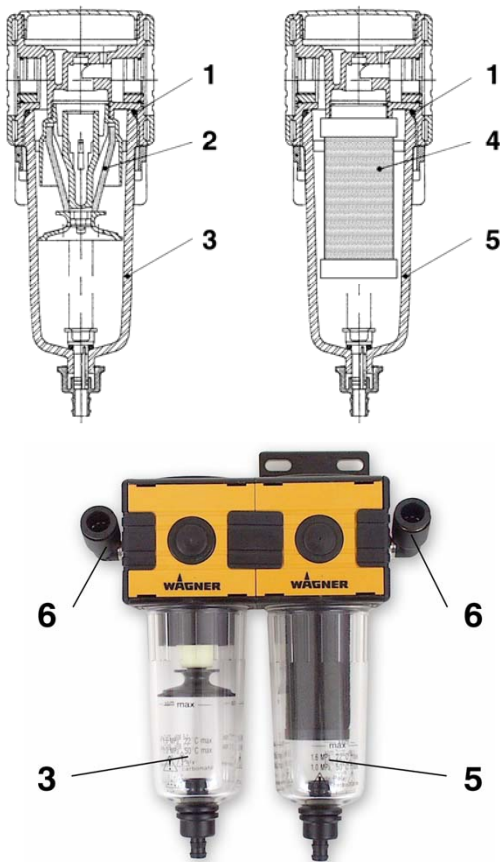
Внимание

Перед сменой между электростатическим и трибостатическим пистолетами необходимо провести очистку всех проводящих порошок частей, как при смене цвета.



1. Выключите пульт управления и примите меры против случайного включения.
2. Замените порошковую краску для электростатического заряда на порошок для трибостатического заряда.
3. Отсоедините черный шланг **D-1** (распыляющий воздух) от пистолета Corona и подсоедините его к пистолету Tribo (трибостатический воздух **D-2**).
Другие воздушные шланги **A**, **B**, **C** и **H** остаются без изменений.
4. Отсоедините шланг подачи порошка от пистолета Corona и подсоедините его к пистолету Tribo.
5. Переключатель **V** на блоке переключения установите в положение Tribo.

7.3 Блок подготовки воздуха



| Поз. | Артикул № | Наименование |
|------|----------------|--------------------------------------------------------------------------------------------------------------------------------------------------|
| -- | 0265910 | Блок подготовки воздуха ** |
| 1 | 3051679 * | Уплотнитель 35x2 |
| 2 | 9998790 * | Фильтрующая вставка 5 µm |
| 3 | 0115946 | Пластиковый стакан, левый |
| 4 | 9998792 * | Суб-микрофильтр |
| 5 | 9998791 | Пластиковый стакан, правый |
| 6 | 9998253 | Угловой соединитель |
| -- | 9982078 | Шланг черный (5,5 x 8): для подключения сжатого воздуха к блоку подготовки (заказ по длине), в комплект блока подготовки не входит |

* Быстроизнашивающаяся часть

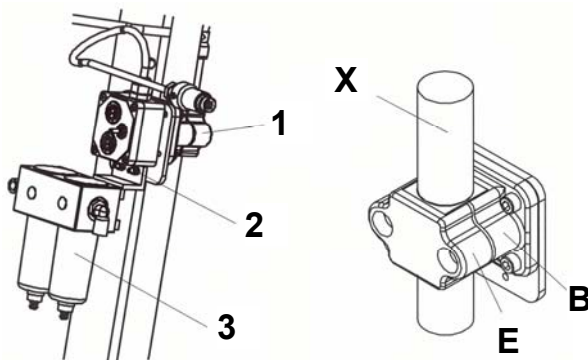
** Необходимо, если качество сжатого воздуха не соответствует ISO 8573-1 (см. также раздел [8](#) "Технические данные").

7.3.1 Монтаж блока подготовки воздуха



Внимание

Перед началом монтажа блока подготовки воздуха **необходимо выключить** пульт управления ручной установки и перекрыть подачу сжатого воздуха.

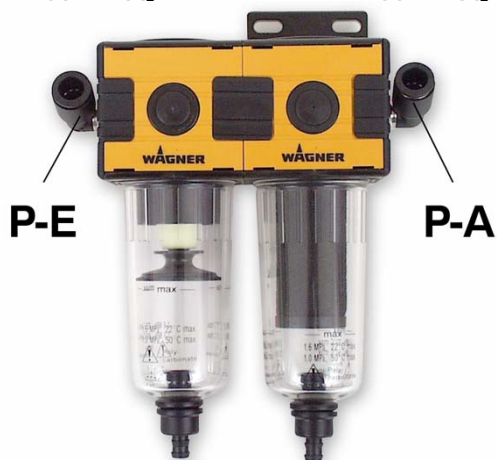


Последовательность:

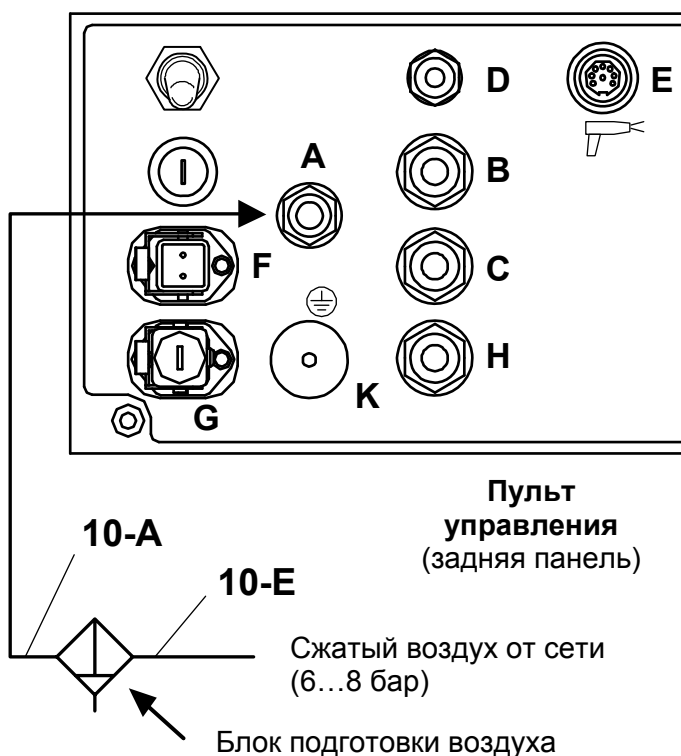
1. Крепление блока подготовки **3** к адаптеру **1** прилагаемыми винтами **2**.
2. Если блок переключения пистолетов не установлен, сначала снять скобу **Е** с корпуса адаптера **В**, установить на стойку **Х** приборной тележки и соединить обе части винтами.

Вид А

Вход воздуха Выход воздуха



- Для подключения сжатого воздуха к блоку подготовки вам понадобится черный воздушный шланг длиной 150 мм. Номер артикула вы найдете в списке запасных частей.



- Отсоедините шланг от разъема **A** пульта управления.
- Подсоедините шланг **10-E** к входу **P-E** блока подготовки воздуха.
- Подсоедините шланг **10-A** к выходу **P-A** блока подготовки и к разъему **A** пульта управления.
- Теперь можно снова открыть подачу сжатого воздуха.

7.3.2 Техническое обслуживание блока подготовки

Последовательность действий для слива или чистки стакана **3** и/или **5**:



1. Регулярно проверяйте уровень конденсата.
2. Сливайте конденсат из стаканов **3** и **5** до того, как он достигнет максимального уровня. Для этого держите сливную емкость под сливным вентиляем **3/1** или **5/1** и откройте соответствующий вентиль нажатием вверх. Конденсат будет сливаться пока открыт вентиль.



Указание

Если давление воздуха заметно снизилось, фильтрующая вставка засорена, и ее необходимо очистить.

3. Откройте пластиковые стаканы **3** и **5**.
4. Выкрутите оба фильтрующих элемента **2** и **4** из корпуса.
5. Промойте фильтрующие элементы в бензине или керосине и затем продуйте сжатым воздухом изнутри наружу. Перед установкой дайте фильтрующим элементам высохнуть..
6. Все **пластмассовые части** мойте **только водой** с обычным бытовым моющим средством.



Внимание

Пластиковые стаканы **3** и **5** не годятся для сжатого воздуха, содержащего остатки синтетических масел, а также не допускается контакт со следующими химическими веществами:

ацетон, бензол, тормозные жидкости, хлороформ, уксусная кислота, глицерин, метиловый спирт, серная кислота, три-тетра- и перокисные соединения, толуол, ксилол (нитрорастворитель), трудновоспламеняемые синтетические масла (например, на основе эфира фосфорной кислоты и т.п.).

Слив стаканов необходимо производить ежедневно. В зависимости от загрязнения воздуха периодичность необходимо изменить.

Уровень конденсата не должен превышать максимальный уровень (см. изображение выше).

8. Технические данные

Размеры:

| | |
|----------|-------------|
| Ширина: | 486 мм |
| Высота: | 1067 мм |
| Глубина: | 633 мм |
| Вес: | около 39 кг |

Электро:

| | |
|------------------------------------|-----------------------------------------|
| Сеть: (AC) | от 85 ВА до 250 ВА |
| Частота: | от 47 Гц до 440 Гц |
| Потребляемая мощность: | макс.25 Вт |
| Выходное напряжение: | макс. 22 В (пост.) |
| Выходной ток: | макс. 0,9 А |
| Ограничение тока разряда (Corona): | 5 μ А до 120 μ А (регулируется) |
| Управляющее напряжение вентиля: | 24 В (пост.) |
| Класс защиты: | IP 64 |

Индикация:

| | | |
|----------------------------------|---------------------------------------|-----------------------------|
| Высокое напряжение: | от 0 до 100 кВ | Разрешение: 10 кВ |
| Ток разряда (Corona): | от 0 до 120 μ А | Разрешение: 5 до 20 μ А |
| Ток заряда (Tribo): | от 0 до 5 μ А | Разрешение: 0,5 μ А |
| Режимы: | 3 предустановленных, 1 индивидуальный | |
| Переключение с Tribo на Corona: | автоматическое | |
| Переключение с ручн. на автомат. | автоматическое | |

Пневматика:

| | | |
|----------------------------------------|----------------------------------|-----------------------------------------------------------------------------|
| Входной воздух: | | |
| Диапазон давления: | 6 ... 8 бар | Регулятор количества воздуха откалиброван для порошкового инжектора Wagner: |
| Потребление: | макс. 20 м ³ /ч | |
| Выход: | | |
| Сумма подающего и дозирующего воздуха: | от 2 до 12 м ³ /ч | PI-P1 |
| Воздух на пистолет: | от 0,05 до 4,5 м ³ /ч | |
| Давление воздуха (включенного): | 6 бар | |

Требования к качеству сжатого воздуха:

| Класс качества | Качество сжатого воздуха по ISO 8573.1 | |
|----------------|-------------------------------------------------------------------------------------------|------------------------------------------------|
| 5 | макс. остаточное содержание влаги: (точка росы в °C при 700 кПа / в °F при 100 psi) | +7 °C / +44.6 °F |
| 2 | макс. содержание масел: | 0,1 мг/м ³ / 0.1 oz/ft ³ |
| 3 | макс. содержание твердых частиц: | 5 мг/м ³ / 5 oz/ft ³ |
| 3 | макс. размер твердых частиц: | 5 мкм / 5 microns |

Окружающие условия:

Рабочая температура для пульта управления: от 5 до 45 °C

При использовании порошков с низкой температурой плавления необходима температура окружающего воздуха ниже 30 °C (см. также характеристики порошковой краски).



Объемные данные:

Все объемные данные (м³/ч) в данном документе приведены в Нм³/ч (нормированный кубометр в час). Один кубический метр газа с температурой 0 °C и давлением 1,013 бар обозначается как нормо-кубометр.



Внимание

Если качество сжатого воздуха для подачи на ручные установки Prima не соответствует ISO 8573.1, **необходимо** установить блок подготовки воздуха, как описано в разделе [7.3](#) "Блок подготовки воздуха".

9. Ссылки на источники

| | | |
|----------------------|------------------------------------------------------------------------------------------------------------------------------------------|----------------------------------|
| EN 292-1/-2 | Sicherheit vom Maschinen | Beuth Verlag, Berlin |
| EN 50281-1-1/-2 | Elektrische Betriebsmittel zur Verwendung in Bereichen mit brennbaren Stäuben | Beuth Verlag, Berlin |
| EN 61000-6-1 | EMV Fachgrundnorm Störfestigkeit | Beuth Verlag, Berlin |
| EN 61000-6-2 | EMV Fachgrundnorm Störfestigkeit im Industriebereich | Beuth Verlag, Berlin |
| EN 61000-6-3 | EMV Fachgrundnorm Störaussendungen | Beuth Verlag, Berlin |
| EN 60204-1 | VDE-Bestimmungen für die elektrische Ausrüstung von Maschinen | Beuth Verlag, Berlin |
| BGI 764 | Sicherheitsregeln für elektrostatisches Pulverbeschichten in Beschichtungsanlagen (Betriebsbedingungen) | C. Heymanns Verlag, Köln |
| BGR 132 (ZH1/200) | Sicherheitsregeln zur Vermeidung von Zündgefahren bei elektronischen Aufladungen | C. Heymanns Verlag, Köln |
| EN 50050 | Elektrische Betriebsmittel für explosionsgefährdete Bereiche und Elektrostatische Handsprüheinrichtungen | Beuth Verlag, Berlin |
| EN 50053-2 | Bestimmungen für die Auswahl, Einrichtung und Anwendung elektrostatischer Sprühanlagen, elektrostatische Handsprüheinrichtung für Pulver | Beuth Verlag, Berlin |
| prEN 12981 | Sicherheitsanforderungen für Beschichtungsanlagen in Spritzkabinen für organische Pulverlacke | Beuth Verlag, Berlin |
| VDE 0132 | Merkblatt für die Bekämpfung von Bränden in elektrischen Anlagen und in deren Nähe | Beuth Verlag, Berlin |
| VDE 0134 | Anleitung zur Ersten Hilfe bei Unfällen | Beuth Verlag, Berlin |
| VdS 2093 | Verband der Schadensversicherer | Postfach 10 20 24, 50460 Köln |

10. Гарантия

Неисправные и непригодные к эксплуатации части заменяются согласно нашим общим условиям поставок.

Мы не берем на себя гарантийные обязательства за повреждения вследствие следующих причин:

Неквалифицированная эксплуатация, использование не по назначению, неправильный монтаж или ввод в эксплуатацию Покупателем или третьим лицом, естественный износ, неправильный уход и обслуживание. Гарантия однозначно не распространяется на быстроизнашивающиеся части (в списках запчастей отмечены *).

После получения приборы обязательно должны быть проверены. Для сохранения прав на рекламацию необходимо в течение 14 дней после получения приборов письменно сообщить поставщику или на фирму J.Wagner GmbH об обнаруженных повреждениях.

Мы сохраняем за собой право выполнения гарантийных обязательств через контрактную фирму.

Услуги по данной гарантии предоставляются при условии, что Покупатель также присылает гарантийную карту, на которой Продавцом указана дата продажи и стоит его подпись. Если в результате проверки выясняется, что гарантия на данный случай не распространяется, то ремонт производится за счет Покупателя.

Отделения фирмы Wagner

Deutschland:

J. WAGNER GmbH
Postfach 1120
Otto-Lilienthal-Str. 18
D-88677 Markdorf
Deutschland

Telefon
Telefax

++49-7544-505-0
++49-7544-505-200

Schweiz:

J. WAGNER AG
Postfach 663
Industriestrasse 22
CH-9450 Altstätten
Schweiz

Telefon
Telefax

++41-71-7572211
++41-71-7572222

Österreich:

J. WAGNER GmbH
Oberflächentechnik
Lohnergasse 1
A-1210 Wien
Österreich

Telefon
Telefax

++43-1-2707781-0
++43-1-2788430

Italien:

WAGNER Itep S.p.a.
Via Santa Vecchia 109
I-22049 Valmadrera
Italien

Telefon
Telefax

++39-0341-210100
++39-0341-210200

Grossbritannien:

WAGNER Spraytech (UK) Ltd.
Unit 3 Haslemere Way
Tramway Industrial Estate
Banbury, Oxon OX 16 8TY
Grossbritannien

Telefon
Telefax

++44-1295-265-353
++44-1295-269-861

USA:

WAGNER Systems Inc.
175 Della Court
Carol Stream, IL 60188
USA

Telefon
Telefax

++1-630-784-8900
++1-630-784-8970

Niederlande:

WAGNER Spraytech Benelux
Zonnebaan 10
3606 CA Maarssen
Niederlande

Telefon
Telefax

++31-30-2414155
++31-30-2411787

Belgien:

Estee Industries
Leenbeekstraat 9
9770 Kruishoutem
Belgien

Telefon
Telefax

++32-9-388-5410
++32-9-388-5440

Россия:

OMT-WAGNER

Телефон
Телефакс

+7(495)450-73-22
+7(495)450-73-22